

Невенка ВЕЛИЧКОВСКА

КОНЗЕРВАТОРСКО-РЕСТАВРАТОРСКИТЕ РАБОТИ НА ЦАРСКИТЕ ДВЕРИ ОД ЦРКВАТА СВ. НИКОЛА, с. ЗРЗЕ, ПРИЛЕПСКО



*Опистиранување на постојари и несоодветни
реконструкции (рејџуш и зрунд), детал
Removal of older and inadequate reconstructions
(retouching and gesso), detail*

Поради евидентната констатација за постоење на двослојниот иконопис на царските двери од црквата Св. Никола во с. Зрзе и заради добивање на попрецизни сознанија за зачуваноста на оригиналниот иконопис, за неговите карактеристики и за стратиграфијата, во рамките на истражувачките работи како императив се наметна потребата од рендгенско снимање. Рендгенските снимки покажаа дека постојат големи оштетувања на оригиналниот иконопис, што довело до обновување на фигурите од Благовештението. Несоодветните услови во кои опстојувале царските двери, односно промените на хигрометриската состојба на воздухот (релативната влага), оставиле значителни последици, пред сè, на дрвените носачи. Со апсорпција и адсорпција на влагата, дошло до промена на димензиите на дрвото, негова девијација и појава на микроорганизми. Овие сукцесивни процеси влијаеле деструктивно не само на дрвото, туку и на подлогата и боениот слој, во вид на распукување и отпаѓање. Резултатите од останатите истражувачки работи дадоа целосен преглед на материјалите користени за изработка и обновување на ова дело. Врз основа на резултатите од истражувањата и насоките содржани во проектната програма се пристапи кон непосредната заштита на царските двери.

Превентивното фиксирање на ронливата подлога, боениот слој и пресликите, е извршено со заштитна хартија и 5% туткален раствор. Поради големата деградираност на оригиналниот грунд, кој бил направен од слаб процент врзиво и еден полнител- калциум карбонат, фиксирањето се вршеше во неколку наврати со киснење, во интервал од по десетина минути. При консолидирањето на дрвените носачи, пристапено е кон дезинсекција на дрвото,



*Одстранување на пресликајта со
маслена боја, детал
Removal of the oil paint repainting, detail*

која е извршена со директно премачкување на дрвото со хемиско средство - хромоцид, а за зацврстување на истото е користен раствор од паралоид (3-5%). По завршувањето на овие конзерваторски процеси, се пристапи кон отстранување на пресликите. Отстранувањето се изврши со солуција од органски растворувачи и комбинирање на хемиски и механички методи. Како класични агенси за омекнување и отстранување на лаковите и пресликите се употребија диметил формамид и диоксалан, додека за забавување на агресивноста на растворувачите се употреби рециклиран терпентин. Овие преслики од маслена боја, всушност претставуваат понов и покатегоричен обид за обнова на царските двери. При нивното отстранување е констатирано дека маслената боја и дел од нејзиното врзиво навлегле длабоко во структурата на бојата, грундот и платното. Во натамошните прочистувања се утврдени и постари, нестручни интервенции, кои дополнително го загрозуваат изгледот на оригиналниот живопис. Отстранети се по механички пат со медицински скалпел, а за омекнување на истите е користен калиев сапун разреден со дес-

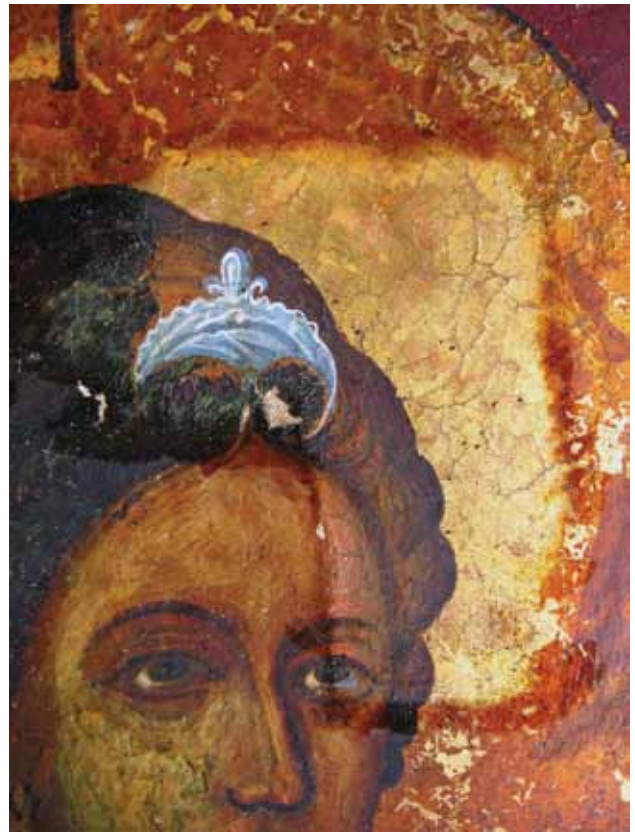


*Одстранување на постојари и несоодветни реконструкцији (ретуши и грунд), детал
Removal of older and inadequate reconstructions (retouching and gesso), detail*

тилирана вода во сооднос (1:1). Овие интервенции се всушност првиот обид за враќање на изгубените делови од оригиналниот грунд и боја, а нивните карактеристики се: денивелирани нови грундови во однос на оригиналните површини и несоодветните ретуши, кои претставуваат колористичко промашување. По отстранувањето на овие несоодветни ретуши и грундови, добиена е стилско хронолошка вредност на зачуваниот оригинален живопис. Одвојувањата на боениот слој од подлогата кај овој живопис беа фиксирани со PVC спатула и емулзија од жолчка со дестилирана вода (1:1). Враќањето на изгубените површини, се изврши врз претходно подготвена основа со обезмастување и импрегнирање. Целосно беа согледани и испочитувани можностите за враќање на вредностите од технолошки аспект и интересот за целосност на фигурите од Благовештението. Нанесувањето на новиот реставраторски грунд, иако компатибилен со оригиналниот, претставуваше своевиден проблем поради остатоците од маслената боја и нејзиното врзиво, кои трајно се навлезени длабоко во структурите на сите сло-



Сл. 2. Оџсџранување на џресликаџџа со маслена боја, деџџал
Fig.2. Removal of the oil paint repainting, detail



Сл. 3. Оџсџранување на џресликаџџа со маслена боја, деџџал
Fig.3. Removal of the oil paint repainting, detail

еви. Од овие причини китирањето се вршеше со нанесување ладен грунд со помош на шпакла. Поголемите оштетени целини не беа реконструирани не само од технолошки причини, туку и поради отсуството на значајни елементи, кои би биле патоказ за поголеми зафати. Неопходно е да се напомене дека ретушите и реконструкциите на одредени делови се направени врз основа на следење на врежаниот цртеж на подлогата, како и врз основа на аналогии со хронолошки блис-

кото иконописно и ѕидно сликарство, кое му се припишува на зографот Онуфриј, во манастирскиот храм св. Преображение и селската црква Св. Никола во с. Зрзе по насоките и сугестиите дадени од историчарот на уметноста. Ваквата конзерваторска презентација нуди можност ова вредно уметничко дело да опстојува како израз на сликарски дострел на времето во кое настанало.

Nevenka VELIČKOVSKA

**THE CONSERVATION - RESTORATION WORKS ON THE ROYAL DOORS
FROM THE CHURCH OF ST. NICHOLAS IN THE VILLAGE ZRZE, PRILEP**

Summary

The Royal Doors from the church of St. Nicholas, v. Zrze, Prilep were object of conservation- restoration treatment, firstly as result of their severe damage, but also due to the hidden original painting which dates from the 16th century. For these reasons X-ray was necessary for the painting. The screening showed that the original painting was harshly damaged, and as result of this the figures in the Annunciation were repainted. On the other hand the improper conditions where the doors were housed left major damage on the wooden base. The absorption and exude of humidity produced a change in the wood dimensions, deviation, and microorganisms to develop. These successive processes had a destructive impact not only to the wood, but also produced cracks and dropping of the ground, and the colored layer. The first proceedings were a preventive affixing of the crumbling ground, the colored layer, and

the repainting. Along side the consolidation of the wooden base, fumigation and fastening was also applied. The conservation treatment was followed up by extraction of the repainted layer. It was carried out with an organic solution, in combination of chemical and mechanical methods. During this process we noticed that the oil paint and part of its bond were deeply embedded in the color structure, the gesso and the canvas. Several older unprofessional interventions were also exposed, and removed during the cleaning process.

For returning the lost iconographic parts all conditions were considered, and completely valued from technological aspect, but also regarding the integration of the painted Annunciation figures. Because of technological reasons and owing to the absence of iconographic elements reconstruction was not employed on the larger damaged portions.